



YIRMİBİR  
MİMARLIK  
TASARIM  
MEKAN  
SAYI 35  
HAZİRAN 2005  
7 YTL / 7 MİLYON TL  
DE  
PO

ARIK LEVY  
AVCI MİMARLAR  
FERNANDO ROMERO / LCM  
CAN YALMAN  
MİLANO FUARI'NIN ARDINDAN



EREN TALU  
BEMBeyAZ EV  
TÜRKbÜKÜ BODRUM





FOTOĞRAFLAR: Oğuz Meriç

## İNŞAAT BORULARINDAN STAND

Demirden Tasarım'dan Sema Obuz ve Nil Deniz ile, inşaat boruları ile mekanlarını ve öğelerini oluşturdukları Turkcell standı hakkında konuştuk.

**Tuçe Yasak**

**TY: Turkcell Standı'nda inşaat boruları kullanma fikri nasıl ortaya çıktı?**

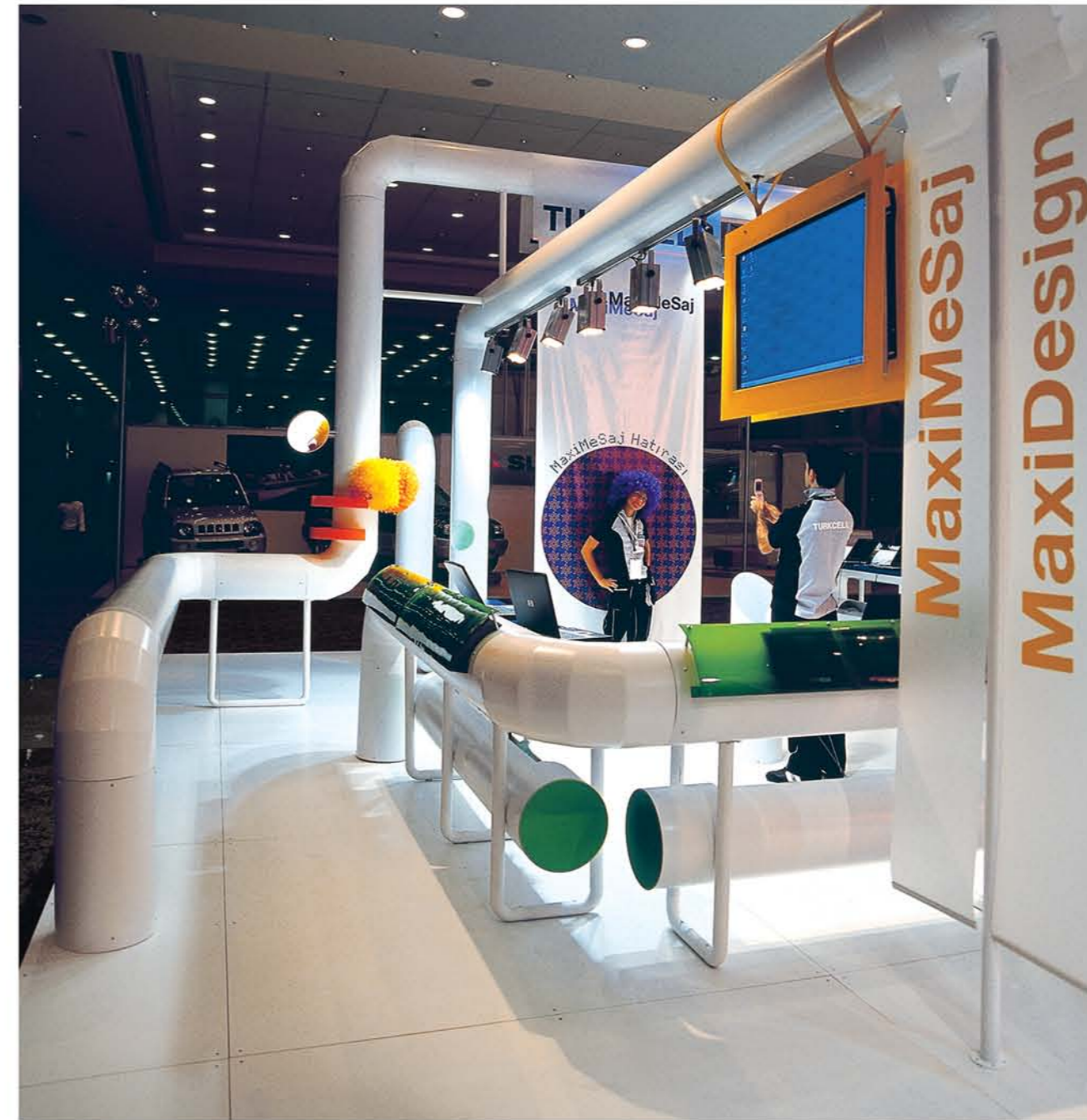
SEMA OBUZ: Turkcell'in Trend 2005'te yer alacak standı, fuarın konseptine uygun olacak şekilde, gençlere yönelik, yeni ve teknolojik olmalıydı. Gençler için bir stand çözümü -yapısal farklılık- arayışı içindeyken, malzeme ve tasarım birlikte ortaya çıktı. Teknoloji ve genç fikrini irdelerken elektronik devre ile stand -devreyi oluşturan parçaların birbirleriyle bağlantısı ile standı oluşturan birimlerin birbirleriyle ilişkisi- arasında bağlantı kurduk. İndirgenmiş devre şeması, stand

planımızı oluşturdu. Bu plan için uygun malzeme olan borulara farklı bir işlev ve anlam yükleyerek denenmemiş bir görüntü ortaya çıkarmak ve hiç duvar kullanmadan mekan yaratmak istedik.

**TY: Borulara ne gibi işlevler yüklendi? Hangi malzemeler kullanılarak, borular işleve özel hale getirildi?**

NİL DENİZ: Standda borunun her hareketi -inişi çıkışı- bir işlev üstlendi; bütün sistem borunun hareketleri ile çözüldü, mekanlar oluşturuldu. Borular tezgah seviyesinde, üzerlerinde dizüstü bilgisayarların yer aldığı ve buradan sunuşların yapıldığı lacivert akrilik bankolara dönüştü. Aynı borular yükselerek, sinyalizasyonu sağlayan yazıların -birim isimleri gibi olduğu ve grafik öğeler, görseller ile

plazma ekranların asıldığı birimleri oluşturuyor. Bu birimler sarı. Yere sıfır oturan, üzeri yumuşak turuncu malzeme ile kaplı boruların işlevi -yönü olmayan- oturma birimi olarak tanımlanıyor. Ayrıca, kesik borular bankoların altında yatay biçimde kullanılarak ve hacimlerinden yararlanılarak depolama birimlerini oluşturuyor. Borulara bazı birimlerde daha küçük çaplı akrilik borular bağlanarak, o birimde dağıtılan promosyon ürünleri sergilendi. so: Turkcell'in kurumsal renklerini kullanarak yaptığımız renk kodlaması standın kolay algılanabilir olmasını ve ziyaretçilerin aradıklarını kolayca bulmalarını sağladı. Turuncular oturma birimlerini, lacivert bankoları, sarı sinyalizasyonu ve yeşil broşürlükleri tanımladı.



KARŞI SAYFADA  
Turkcell "Trend 2005" standı.

BU SAYFADA  
ALTTA: "BasKonuş" biriminden detay.  
SOLDA: "MaxiMesaj-MaxiDesign" biriminden detay



**TY: Standda boruların tanımladıkları dışında bir birim daha var.**

so: Evet, bu birimin ön tarafında sahne ve depo, arka tarafında ise info ve satış bölümleri yer alıyor. Borunun kıvrımlarıyla uyumlu bir forma sahip olan birimin ön tarafındaki plazma ekranda grafik anlatımlar yapıyor. Sahnenin etrafında borular seyirciler için oturma birimlerine dönüşüyor. Depo bölümünden çıkan bir boru şeffaflaşarak, satıştaki Cell Bebek'lerin sergilendiği birime dönüşüyor, Cell Bebekler azaldıkça depodan boru aracılığıyla yenileri geliyor. Bu birimde sahnenin önündeki basamak da borulardan yapıldı.

**TY: Standda Turkcell'in 16 servisi tanıtılıyor. Bunlara özel oluşturulan sergileme alanları, kullanılan öğeler**

**ve bunların birbirleriyle ilişkisinden bahsedebilir misiniz?**

ND: Boruların oluşturduğu mekanların öğelerini de içlerinde barındırması gerekiyor. Tüm servislerin kendi alanları var; ama bunlar birbirleriyle ilişki içerisinde. Kimi servisler bir arada. Hiçbir birim birbirine arkasını dönmüyor. Aynı boru bir servis için oturma birimini oluştururken, diğerleriyle sinyalizasyonu sağlıyor; böylece servisler ilişkilendirilmiş oluyor. Tüm servisler öncelikle, kendi açıklamalı görselleri, afişleri ve dikey yazıları ile tanıtıldı. Sergileme birimlerinin bazıları kendi içlerinde özelleşti.

MaxiMesaj-MaxiDesign bölümünde ziyaretçiler kostümleri giyip, bir bankonun önünde fotoğraf çektiyordu.

Bu nedenle, bu bölümde bir kostümlüğe ve fotoğraf çekilecek bir alana ihtiyaç vardı. İlginin çok olduğu bu bölümde yığılmayı engellemek için, boruları insanların kuyruğa girebileceği şekilde düzenledik. Ziyaretçiler burada sıraya girip, borulara aynanın asılı olduğu yerde kostümleri deneyip, panonun önünde fotoğraf çektiler, sonra fotoğraflarını alıp gidebiliyorlar. Sırada beklerken, birimdeki plazma ekranlarda çekilen fotoğrafları görebiliyorlar. BasKonuş bölümünde, ziyaretçiler yukarıdaki borulardan aşağı sarkan şeffaf yarı kürelerin içine başlarını sokarak; etraftaki gürültülü ortamdan izole bir şekilde telefonla konuşabiliyorlardı. Shubuo Eğlence Dünyası'nda, hizmetler ziyaretçilere plazma ekranlar aracılığı ile sunuldu, boruları

ekranları görecektir şekilde oturma birimlerine dönüştürdük. Shubuo Oyun Parkı'nda ziyaretçilerin telefon ile oyun oynama deneyimini yaşamaları isteniyordu. Açılı kesilen boruların dikey kullanılması ile elde edilen sergileme birimlerine yerleştirilen telefonlarda oynanmakta olan oyunlar -borulardan sarkıtılan ve hem standın içine hem de dış koridora bakan plazma ekranlar sayesinde ziyaretçiler ve dışarıdan geçenler tarafından izlenebiliyordu. turkcell.com.tr bölümünde sadece bankoların üzerinde yer alan diz üstü bilgisayarlar ile ziyaretçilerin Turkcell'in web sitesine erişimi sağlandı. KontörBizden-HediyeCell'de standın geneline uygun olarak giydirilmiş buraya özel bir kiosk vardı. SurfCell gibi bazı servisler için daha kültürel birimler

ALTTA: Sahne detayı.  
SAÇDA VE EN ALTTA: Standın genel görünümü.



oluşturularak, borularda açılan dairesel deliklere telefonlar bir mekanizma ile bağlanarak yerleştirildi. Telefonlar, boruların içinden aşağıdan ve yukarıdan, deliklerden dışarıya ışık sızacak şekilde aydınlatıldı.

**TY: Platformu nasıl kullandınız?**

so: Platform üzerinde, Shubuo Oyun Parkı, BasKonuş, MaxiMesaj-MaxiDesign bölümlerinde ziyaretçilerin oyun oynarken, telefonla konuşurken ya da fotoğraf çekilirken nerede duracaklarını anlatan grafik lekeler kullanıldı.

**TY: Standın dolaşım şemasını anlatır mısınız?**

so: En önemlisi standda her yerden giriş olması. Borular, mekan yaratma ve bazı işlevleri yerine getirmenin

yanında dolaşımı da belirliyor. Ziyaretçilerin içeriye girdiklerinde servisleri görebilecekleri, istedikleri yöne ilerleyebilecekleri şekilde açık bir stand tasarladık. Hiç bir servisteki dolaşım, diğerini kapatmıyor; tam tersine ziyaretçiyi bir sonraki servise yönlendiriyor. Bizim çizdiğimiz belirli bir rota yok. Ama her stand yerleşiminde olduğu gibi, sahnemizi ve büyük ekranın olduğu cepheyi iki ana geliş koridorunu dikkate alarak yerleştirdik. Diğer birimler de bunlara göre konumlandırıldı. En zahmetli aşama servislere özel birimlerin planda yerleştirilmesiydi ve bunu Turkcell ile birlikte gerçekleştirdik.

**TY: Turkcell ile işbirliğinizden bahsedebilir misiniz?**

ND: Birimlerin planda yerleştirilmesinde ve birbirleriyle ilişkilendirilmesinde beraber çalıştık, çözümler ürettik. Önceki deneyimlerimizden ve standda sunmak istediklerinden yola çıkarak birimlere özel istekleri oldu. İsteklerini net bir şekilde ifade ettiler. İyi bir iletişim sağladık ve proje çok olumlu ve hızlı bir şekilde gelişerek 1,5 ayda tamamlandı.

**TY: Standda malzeme olarak boru kullanmanın ne gibi avantajları oldu? Başka hangi malzemeler kullanıldı?**

so: Tüm sistemi -ekstra bir malzeme eklemeyen- tek boy PVC borularla çözmeye çalıştık; yer yer akrilik, PVC, ahşap metal taşıyıcılar, polipropilen levha ve folyo kullandık. Boru maliyeti düşük bir malzeme. Bir tek

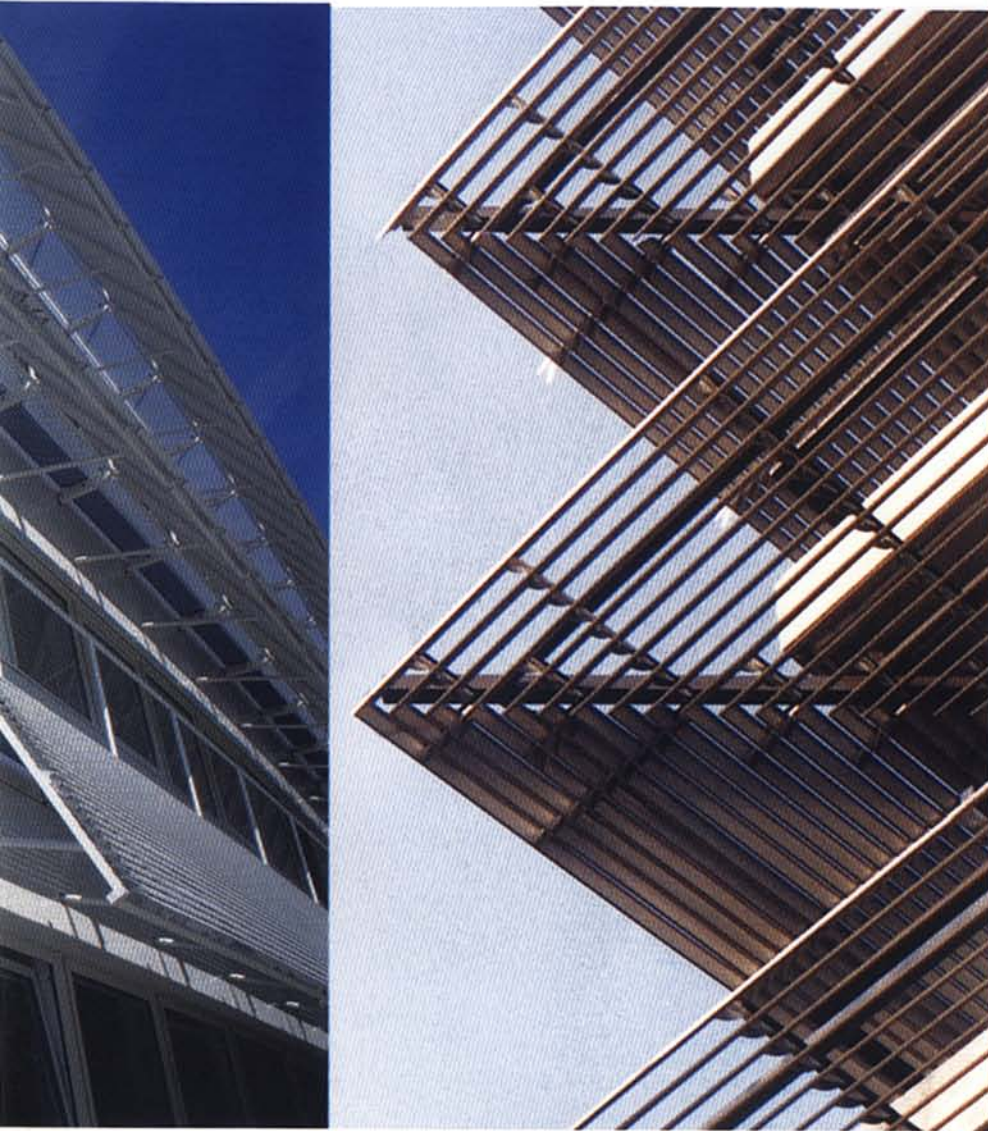
boruların köşe dönüşlerinde zorlandık ve bazı yerlerde aynı malzemeyi kullanarak özel üretim yaptırmamız gerekti. Kurumu kolay ve çabuktu. nd: Borular birbirlerine geçirilerek ve içlerindeki bağlantı ile vidalanarak, stand 2,5 gün gibi kısa bir sürede ayağa kalktı. Ayrıca data ve elektrik kabloları boruların içlerinden geçti, standın aydınlatması borulardan sağlandı. Boruların iç hacimlerini depolama amaçlı da kullanabildik.

**TY: Biraz da standda kullanılan grafik öğelerden bahsedelim.**

so: Turkcell'in dört kurumsal rengini kullandık: turuncu, yeşil, lacivert, sarı. Plazma ekranlar dışında, standda beş banner'ımız vardı. Bunlar temelde üç öğe barındırıyordu: Lekesiz imajlar, arka planda dinamik dokular ve

## LUXALON® BİR HUNTER DOUGLAS MARKASI

Luxalon® bina içlerinde ve dış cephesinde kullanılmak üzere geniş bir ürün çeşitliliğine sahip mimari elemanlar üretir. Hunter Douglas şirketler grubu içinde üretilen bu elemanlar; lineer alüminyum asma tavan sistemleri, cephe kaplama sistemleri, ve güneş kırıcı sistemleri olarak sınıflandırılabilir. Üstün nitelikli hammadde ve bileşenler kullanılarak üretilen yüksek kaliteli ve ekonomik bu mimari elemanlar, gerek klasik gerekse modern mimari kabullere uygulanabilen benzersiz çözümler yaratır. Luxalon®, standart cephe ve tavan çözümlerinin dışında projesine göre üretilen ve alternatif sistem çözümleriyle bina içi enerji tasarrufuna destek sağlayan mimari ve teknik detaylara sahip bir markadır.



TASARIM: Demirden Tasarım Ltd.

İŞVEREN FİRMA: Turkcell

PROJE ADI: Turkcell Trend Show standı

PROJE TANIMI: Trend Show 2005 için fuar standı

PROJE BAŞLANGIÇ VE BİTİŞ TARİHİ: Kasım-Aralık

2004

UYGULAMA YERİ VE TARİHİ: Lütfi Kırdar Uluslararası

Kongre ve Sergi Sarayı, İstanbul -Aralık 2004

MONTAJ: 13-15 Aralık 2004

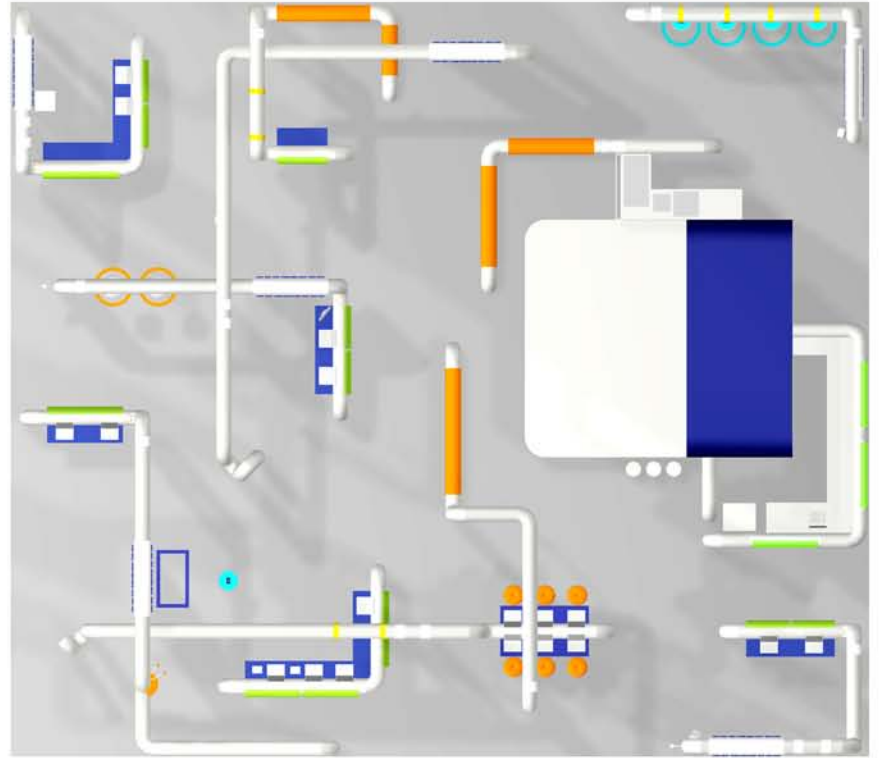
STAND ALANI: 255 m²



ALTTA: Turkcell standı

ALTTA, SOLDA: Standın bilgisayar çizimi.

EN ALTTA: Stand planı.



sloganlar. Fotografik imgeler yerine lekesele genç silüetleri kullandık çünkü her ziyaretçiye çağrışım yapmasını, herkesin kendinden bir şey bulmasını istedik. Birimlerin isimlerinin yazılı olduğu şeffaf ve yarı şeffaf PVC malzemelerin yanı sıra, Turkcell logolarını taşıyan yer aldığı ikinci şeffaf yüzeylerimiz aynı zamanda da posterlerin asılmasını sağlıyordu.

TY: Modüler birimlerden oluşan; tekrar tekrar farklı biçimlerde kurulup kullanılacak; seri olarak üretilen ve tüm bunlardan dolayı endüstriyel tasarıma çok yakın bir stand tasarımı. Siz bu konuda ne düşünüyorsunuz?

SO: Şu anda yeniden istense bu standı aynen kurabileceğimiz gibi;

farklı fonksiyonlar eklendiğinde sanayiden hazır temin edebileceğimiz malzemeler ile standı değiştirebiliriz. Dönüşüm ve gelişime açık, aynı malzemelerle sürekliliği sağlanabilecek bir stand.

ND: Turkcell de ilk defa gençlere yönelik bir stand çalışması yaptı. Firmanın gençlere yönelik çalışmalarında belki yine kullanılabilir. Proje boyunca farklı talepler geldiğinde malzeme ile oynayarak ya da yeni malzemeler ekleyerek bir çözüm ürettik. Farklı bir firma farklı talepler ile geldiğinde, başka renkler başka malzemeler kullanılarak yeni işlevlerin eklenebileceği esnek bir stand tasarımı. Malzemeyi maksimum şekilde kullanarak, düz ve eğri çizgilerle, farklı yapılar oluşturma imkanı veren bir tasarım yaptık.

## HunterDouglas®

Hunter Douglas Yapı Elemanları İmt. ve Tic. Ltd. Şti.

Yakacık Cad. Eyüp Sultan Mah. As Plaza No: 44 K: 1

Samandıra - Kartal 34885 İstanbul / Türkiye

Tel: +90 (216) 561 30 00 Fax: +90 (216) 561 30 10

luxalon@hunterdouglas.com.tr